

**ŘEŠENÍ**  
*pro vás*
**PŘÁNÍ MAJITELŮ**

- vybudovat dětský hrací kout
- zasadit několik ovocných stromů a keřů
- založit okrasnou skalku a klasický záhon růží
- volně v prostoru rozmístit několik jehličnanů
- oddělit zahradu od veřejných komunikací, které pozemek obklopují ze tří stran
- naplánovat místo pro bazén
- vyhnout se tvorbě dalších zpevněných ploch



# Pouštní skalka v centru pozornosti

Majitelé pozemku v suché a teplé oblasti naší republiky si přáli navrhnout moderní zahradu, která bude respektovat místní specifické podmínky a korespondovat s netradiční architekturou domu.

TEXT: VLASTIMIL RŮŽIČKA VIZUALIZACE: DANUŠE VAŇKOVÁ

**Z** poskytnutých materiálů je patrné, že pozemek je podlouhlý a rodinný dům je vystavěn podél jeho dlouhé severní strany. Ve zbytku prostoru chtějí majitelé vybudovat dětský hrací kout, zasadit několik ovocných stromů a keřů, založit okrasnou skalku a klasický záhon růží a volně v prostoru rozmístit několik jehličnanů. Důležitým požadavkem pro zahradního architekta je striktní oddělení zahrady od veřejných komunikací, které pozemek obklopují ze tří stran. Majitelé zvažují také stavbu bazénu, ale pravděpodobně později, nyní si přejí pouze naplánovat příslušné místo. Posledním požadavkem je absence jakýchkoli dalších zpevněných ploch, respektují pouze ty, které

byly navrženy v rámci stavby domu. Jsou to dřevěné podlahy u východů na zahradu a vydlážděné místo před a podél garáže.

## Dominantní pouštní skalka

Rodinný dům je výhodně umístěn co nejbližší k severní hranici pozemku, takže zbývá dostatečný prostor pro vybudování zahrady v jižní části před průčelím domu. Jelikož požadavkem majitelů je, aby zahradní prostor byl zcela izolován od okolí, bude zapotřebí udržet pohled na přitažlivých tvarech uvnitř zahrady. Centrem pozornosti se stane suchá skalka před dolní terasou. Má pravouhloú tvar a je zasazena do lemujícího šterkového záhonu, který je případným pojítkem s budoucím bazénem. Suchá pouštní skalka je projektována jako rovinná, ve směsi kamenů – drobných

tmavých a větších světlých až bílých. Vysázeny zde budou teplomilné, ale mrazuvzdorné rostliny, jako například *Agave parryi*, *Yucca filamentosa*, *Y. glauca*, druhy rodu *Eremurus*, *Kniphofia wvaria*, doplněné o trávy a denivky. Jsou to rostliny s výraznými tvary, které samy o sobě přitahují pozornost. V lemu ze světlého šterku skalku ukončují vysoké trávy ozdobnice a několik velkých valounů. Šterkový záhon dále pokračuje kolem stěny garáže a jsou v něm vysázené červené záhonové růže, jejichž barva ladí s černo-červenou kombinací za nimi.

## Výhled do zahrady, zastínění do ulice

Pokud by byl budován bazén, náleží mu místo před garáží. Záhon růží by změnil své umístění i osázení – měly by být použity bílé záhonové růže, aby pohled přes bazén volně plynul.

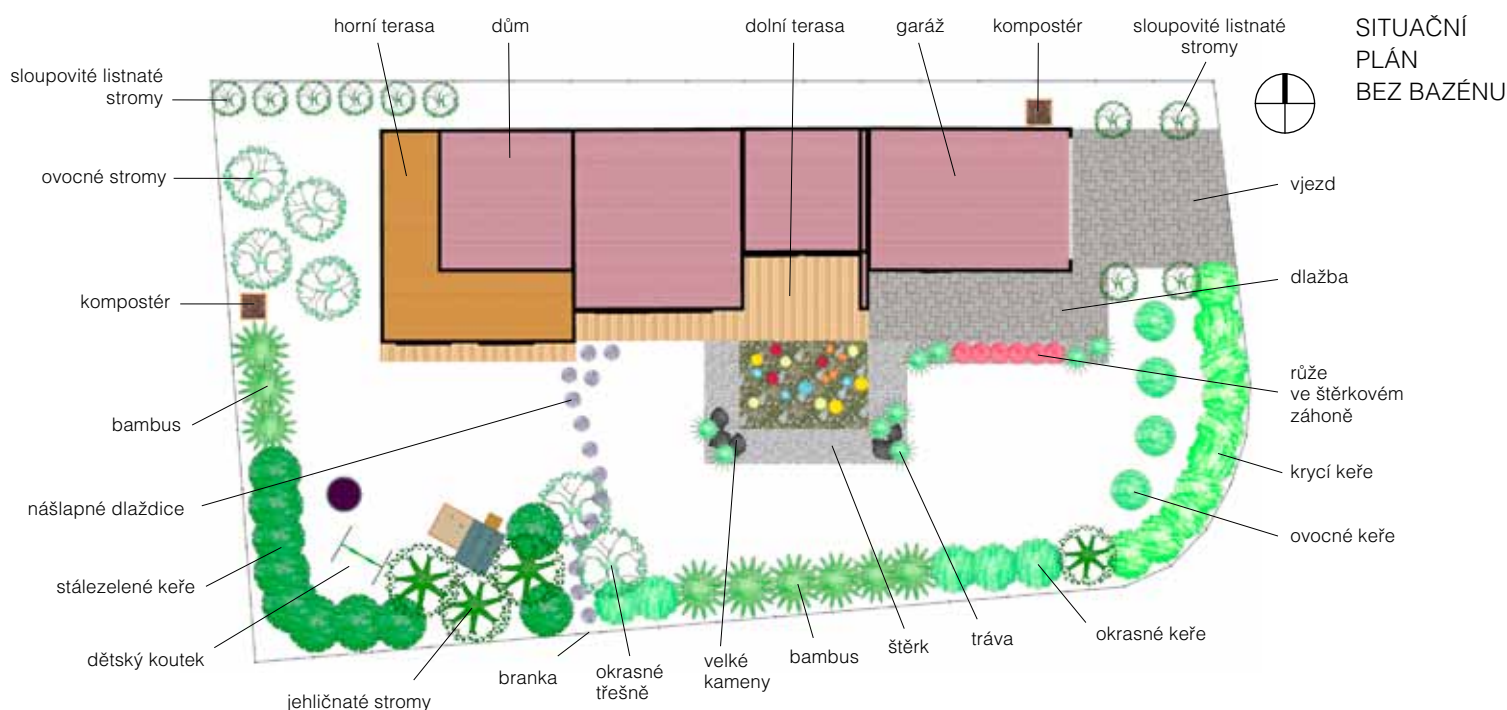




Pohled přes zahradu od bílých růží za bazénem



Suchá skalka s agáve před terasou



Celá podlouhlá silueta domu bude krásně zarámovaná sloupovitými kultivary listnáčů, u garáže buků, které se rozvětvují od země, přesto nebudou ani po letech širší než jeden metr. A za domem ze severozápadní strany to může být například řada sloupovitých habrů, které se rozvětví až v určité výšce (1,80 až 2 metry), aby dole zůstaly hladké holé kmeny, kolem kterých by se v úzkém místě zahrady dalo volně procházet. Štíhlé koruny těchto habrů zároveň tvoří soukromí i zeď kolem terasy v prvním patře.

Od branky v jižní části plotu vede k rodinnému domu chodník z nášlapných

kulatých dlaždic. Svým geometrickým tvarem korespondují s kubistickou architekturou domu. Umožňují pokládku do tvaru volnější, svobodnější vlnovky, čímž se rozptýlí strohost přesného kulatého tvaru. Vlnovka z kruhů navíc umožní vést cestu tak, aby nebylo od branky přímo vidět k domu, a v neposlední řadě se tím vyhoví přání majitelů ohledně nebudování dalších pevných cest zahradou. V zákrutech chodníku porostou dva kvetoucí stromy, buď okrasné, nebo i ovocné, které také zakrývají průhled z ulice k domu. Výška koruny těchto stromů závisí na tom, jak často se bude chodník používat, při vyšší frekvenci musí být

zapěstovaná korunka opět ve výšce 1,80 až 2 metry. Dlaždice u domu navazují na dřevěnou dolní terasu a taktéž na navržený pás ze stejného materiálu kolem západní části domu s horní terasou. Chodník odděluje část zahrady ukrytou ve výsadbě jehličnanů a stálezelených bobkovišní, kde je dostatečně prostorný dětský hrací koutek. Vysoké jehličnany budou vrhat stín na zahradě, která je jinak celá vystavena sluníčku. Stromy jsou vysázeny na místech, kde nebudou překážet podzemním sítím a stavbám.

Ovocné keře rostou za bazénem a kopírují hraniční oblouk. Ovocné stromy jsou vysázeny naopak za západní zdi domu. Celý obvod je



Pohled od suché skalky ke garáži, před ní záhon s červenými růžemi. Varianta bez bazénu a s ovocnými stromy u garáže



Bazén zakončený exotickou výsadbou ve skalce a řadou bambusů u plotu



Pohled přes zahradu od chodníku spojujícího branku s dřevěnou terasou u domu

lemován keři a na dvou místech, za skalkou a ve výhledu na západní stranu, jsou vysázeny bambusy. Výběr druhů bambusů, které by se daly použít v sušší oblasti, je poněkud omezen – dá se například použít výběžkatý druh *Bashania qingchengshanensis*, vhodný pro stálezelené clony, který ale musí být vysázen v kořenové bariéře. Všechny druhy bambusů pro dobrý start a pozdější zdravý růst vyžadují v prvních dvou letech po výsadbě pravidelnou závlahu, za zvážení by proto stál automatický systém závlahy. Zbývající místa podél obvodu doplňují kvetoucí, případně stálezelené keře. Kompostéry jsou umístěny na obou protilehlých koncích zahrady kvůli lepší dostupnosti. ✖

## NĚKTERÉ ROSTLINY A STROMY PRO ZAHRADU ↙

### POUŠTNÍ SKALKA:

agáve *Agave parryi*  
 juka *Yucca filamentosa*, *Yucca glauca*  
 lilichostec *Eremurus stenophyllus*  
 mnohokvět *Kniphofia*  
 ovsíř vřezelý *Helictotrichon sempervirens*  
 denivka *Hemerocalis*  
 ozdobnice čínská *Miscanthus sinensis*  
 'Morning Light'

### OBVODOVÉ ROSTLINY:

smrk omorika *Picea omorica*  
 bobkovišeň lékařská *Prunus laurocerasus*  
 kalina tušalaj *Viburnum lantana*  
 pustoryl věncový *Philadelphus coronarius*  
 tavola kalinolistá *Physocarpus opulifolius*  
 bambus *Bashania qingchengshanensis*

### SLOUPOVITÉ TVARY:

buk lesní *Fagus sylvatica* 'Dawyck'  
 habr obecný *Carpinus betulus* 'Fastigiata'

## DOBRÁ RADA

Při výsadbě teplomilných rostlin vytvořte drenážní vrstvu z hrubě zrnitého písku, kterou uložíte na dno výsadbové jámy. Když se kořeny usadí na tuto vrstvu, nepodléhají hnilobě.

## 👉 NAVRHNEME VÁM ZAHRADU

Vážení čtenáři, máte zanedbanou zahradu či prázdný pozemek a chcete jej proměnit v zelený ráj? Stačí, když do naší redakce pošlete fotografie své zahrady nebo zákoutí, s nimiž si nevíte rady, plán pozemku (nejlépe v měřítku 1 : 100), soupis specifikací (nadmořská výška, půdní podmínky, klimatické podmínky místa). Zamyslete se také nad tím, co od zahrady očekáváte. Pro vybrané nejzajímavější parcely zpracují architekti zdarma základní studii (v jedné variantě).

Pište na adresu: **Časopis Můj dům, řešení zahrady, Nádražní 32, 150 00 Praha 5, e-mail: vlastimil.ruzicka@bmczech.cz**

## AUTORKA NÁVRHU



### MGR. DANUŠE VAŇKOVÁ

Vystudovala botaniku na Masarykově univerzitě v Brně a absolvovala kurz zahradní architektury na katedře zahradnictví na ČZU v Praze.

Dlouhodobě sleduje trendy v zahradní architektuře a tvorbu předních světových návrhářů, které jsou každoročně k vidění na výstavě zahradního designu RHS Chelsea v Londýně, kam jezdí za inspirací. Navrhuje řešení rodinných zahrad, poskytuje konzultace k designu a výběru rostlin.

## KONTAKT

### DANUŠE DESIGN

www.navrhzyzahrada-ostava.cz  
 e-mail: danuse.design@seznam.cz  
 mobil: 604 629 396  
 blog: www.myzahrada.cz

## Náš TIP

Zakládáte zahrádku a potřebujete se poradit? Vložte svůj dotaz do **PORADNY A DISKUZE** na [www.dumabyt.cz](http://www.dumabyt.cz) 🐘 Odborník na okrasnou zahradu vám odpoví.