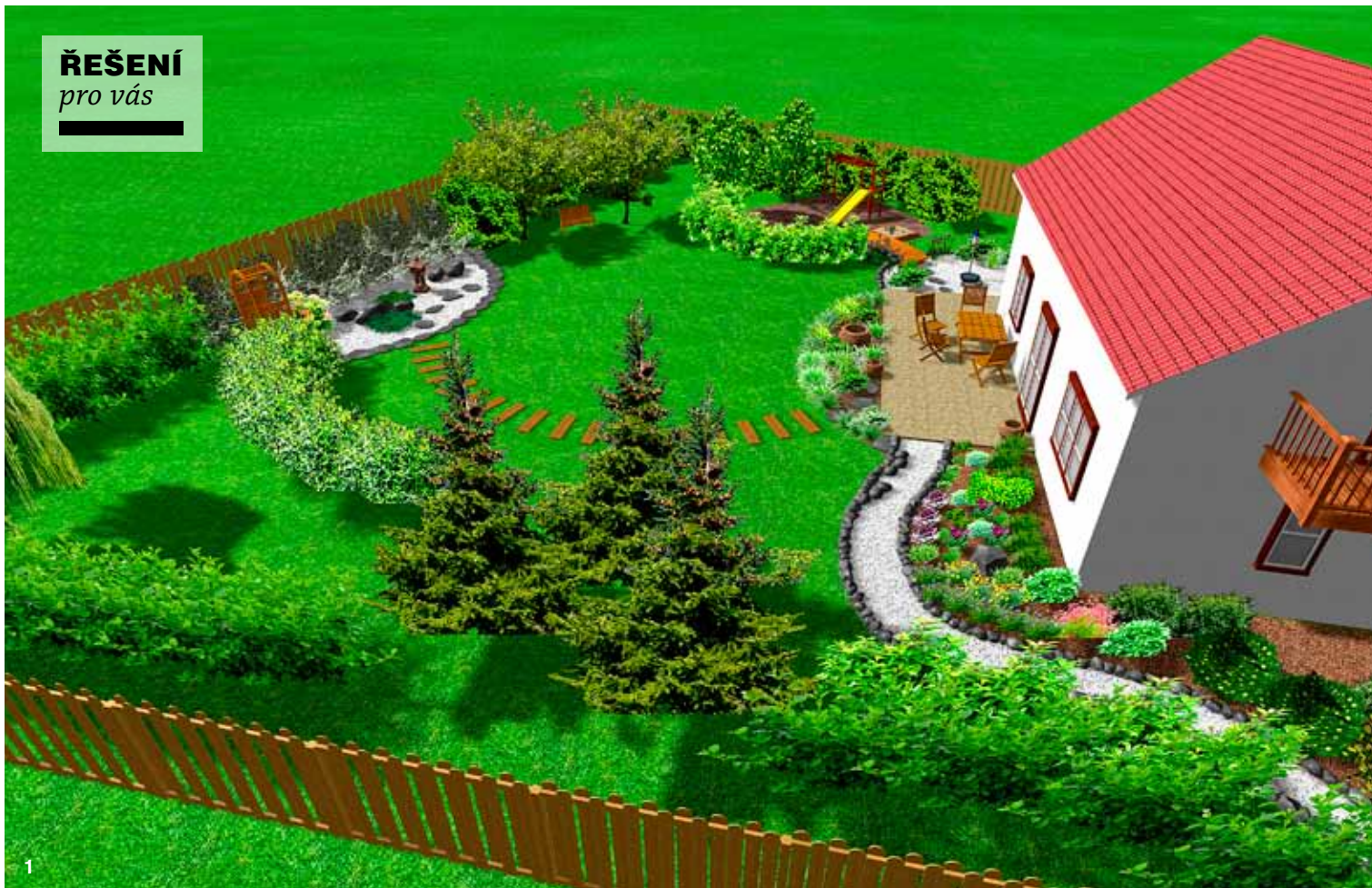


ŘEŠENÍ
pro vás



Střed štěstí a hora vědění

V budoucí zahradě u domu mladých manželů s malým dítětem mají své jisté místo zatím jen zpevněné plochy – terasa a příjezdové stání. Za severním plotem se nachází biokoridor, zahrada je ze dvou stran obklopena ulicemi a další parcelou. Toto jsou podmínky, z nichž musel při své práci vycházet zahradní architekt.

TEXT: VLASTIMIL RŮŽIČKA VIZUALIZACE: DANUŠE VAŇKOVÁ

Přestože poloha zahrady a původní plány stylu feng-šuej příliš nepřejí, nabízejí se možná řešení, jak se principům a přáním majitelů přiblížit. Zahradu kromě strany biokoridoru ohraničují v návrhu nenáročné keře, které jsou na dvou místech vystřídány skupinami jehličnatých stromů. Ty dodávají zahradě výšku, rámují dům a současně ho začleňují do výsadby. Dům zahradu rozdělují na dvě velké části – západní klidovou a východní převážně užitkovou. Část užitková je řešena podle přání majitelů z praktického hlediska – vedle dlažby pro auto stojí hospodářská stavba a za ní ukryté kompostéry.

Skupina keřů vedle této stavby je vysázena tak, aby nebylo od vjezdu vidět na kout s ohništěm a také aby zakryla kompostéry ze směru posezení u ohně.

V centru užitkové části se nachází sad, za sadem ohniště s kůlnou, vedle jsou vysázeny stálezelené keře. Atmosféru lesa navozují při opékání buřtů tři bujné smrky.

Z východní části pozemku se prochází kolem severní zdi domu přes štěrkový záhon na terasu nebo po mostě do dětského koutku. Terasa je rozšířena o pás dlažby, který pokračuje kolem domu (mezi domem a štěrkovým záhonem), aby se bez problémů dalo přejíždět (třeba sekačkou) z jedné poloviny zahrady na druhou.

Přejít mezi východní a západní částí zahrady lze také po jižní straně, kde je uplatněn princip feng-šuej v podobě klikaté cesty, která zpomaluje průchod energie zahradou. Z téhož důvodu jsou směrem od branky ke vstupním dveřím rozmístěny květináče po obou stranách.

Klidová část zahrady se zónami

Před francouzským oknem, kterým se vychází na terasu, se rozkládá klidová část zahrady. Zde je sklouben západní postup navrhování zahrad s východním uměním feng-šuej. Tato filozofie rozčleňuje prostor na devět polí, přičemž střed má zůstat volný, neboť představuje takzvaný „střed štěstí“, neboli centrum, které



1 Pohled na klidovou část zahrady od jihu – před terasou je hora vědění, v protějším rohu lavice pod jabloněmi

2 Pohled na klidovou část ze západu – v rozích zahrady jsou vidět ukrytá zákoutí s růžemi a převislou vrbou

3 Pohled od šterkového záhonu přes most do dětského koutku

4 Z terasy vidíme přes záhon s trávami na skupinu smrků, oblouk keřů a bránu do oblasti bohatství s převislou vrbou

5 Pohled na užitekovou část zahrady a kolem jižní stěny domu na chodník k terase



obsahuje „všechno i nic“. Kolem této plochy se rozprostírá zbylých osm devítn, přiřazených různým životním zónám. Terasa a záhon s travinami a zakrslými jehličnany před terasou představují zónu kariéry, kde je dobré umístit nádoby s vodou nebo vázy. Na protější straně při pohledu přes trávník najdeme zónu slávy, jejímž podporovatelem je oheň nebo světlo, a proto je ve šterkovém záhonu umístěna japonská lampa. Oheň symbolizuje stálezelený keř *Pieris 'Forest Flame'* s červenavými listy. Záhon je zakončený bíle panašovanými svídkami. Vlevo od francouzských dveří se nachází bylinkový záhon, aby to z domu pro bylinku nebylo daleko a na terase to krásně vonělo (bylinkový záhon by v zahradě podle feng-šuej rozhodně neměl chybět). Aby byla posílena oblast vědění, najdeme v záhoně symbolickou horu v podobě velkého kamene. Záhon s bylinkami zatáčí za roh domu a kopíruje vlnovku chodníku k příjezdové dlažbě. Na záhoně jsou bylinky vystřídány

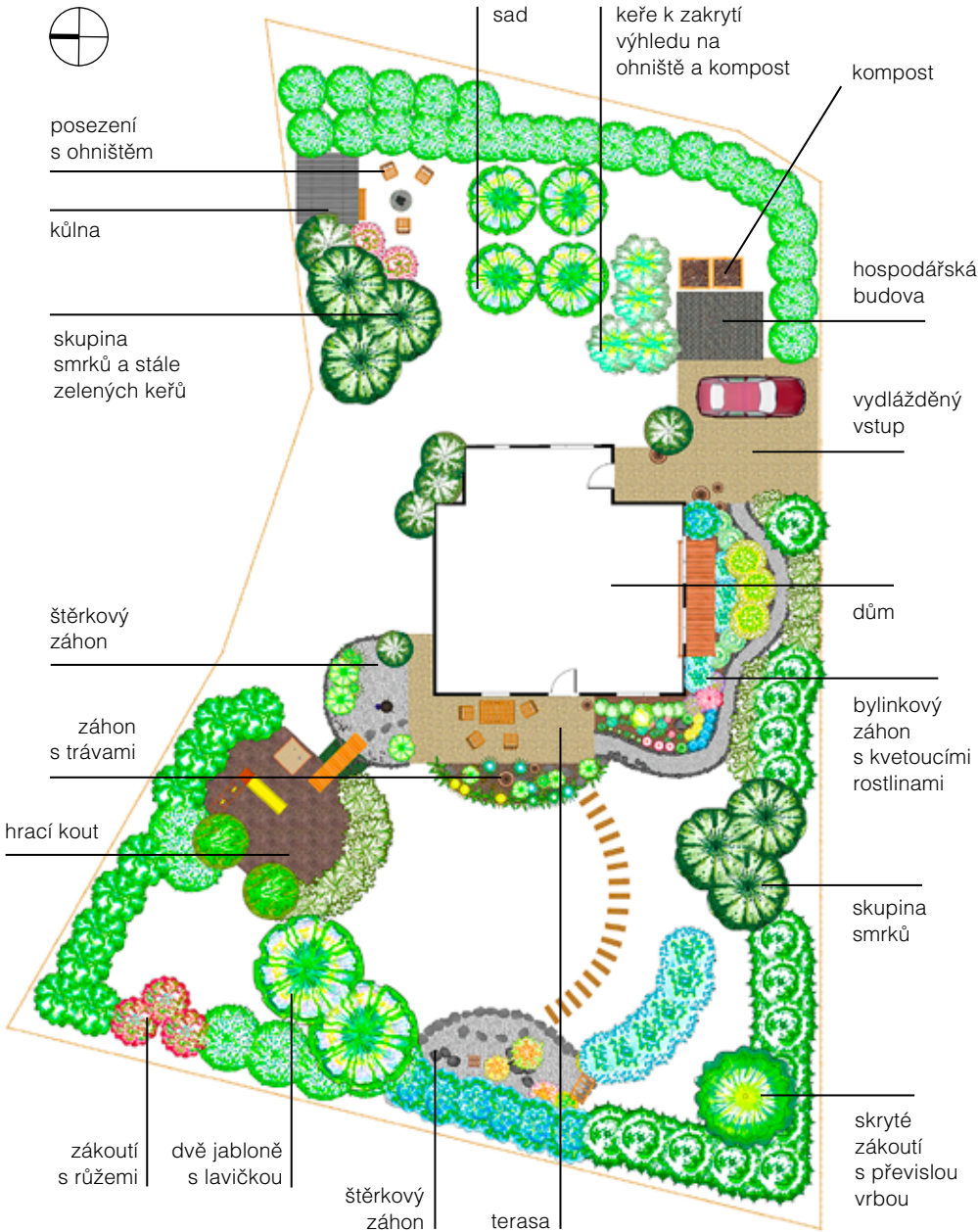
několika málo trvalkami a cibulovinami pro barevný jarní i letní efekt, za rohem domu pak záhon pokračuje malými kvetoucími keři pod balkonem. Na druhou stranu od terasy se nachází šterkový záhon se zakrslými jehličnany, trávami, kosatci a bobkovišni. Tento prostor přináležej pomocníkům a přátelům, jejichž pomocnou ruku podpoříme kovovým předmětem nebo soškou anděla – v záhoně je pod ptačím krmítkem kovová mísa jako ptačí pítko.

PŘÁNÍ MAJITELŮ

- vytvořit zahradu ve stylu feng-šuej, která bude nenáročná na údržbu
- okrasnou zahradu doplnit částí pro ovocné stromy
- navrhnout hrací prostor pro dítě s originálními herními prvky
- umístit tajemná zákoutí, která dávají místům osobitý ráz

Vše pro dítě v království činů

Od veselého krmítka vede cesta přes most do království dětí a tvůrčích činů. Dětský koutek je vybaven například skluzavkou a vystlán kůrou pro měkčí dopady. Je tam také pískoviště hned vedle mostu. Dřevěný most může sloužit i k sezení při dohledu na hry dětí. Z koutku se mezi sloupovitými kultivary sakury projde do odlehlejší části zahrady, která má posilovat partnerské vztahy – což vyjadřují keře růží. Do zóny partnerství lze vejít i průchodem z centrálního trávníku mezi dvěma jabloněmi s lavičkou v jejich stínu. Z lavičky vidíme na opačné straně skupinu smrků, které jednak odstíňují zahradu od ulice, ale také představují v podobě silných rostlin rodinné zázemí. Přes šterkový záhon slávy se dřevěným obloukem vchází do skryté zahrady, která jako příslušná devítina plochy představuje bohatství. V jejím rohu roste převislá vrba, jejíž jemné větvičky rozhýbá i malý větřík a tím se podporuje proudění energie hojnosti. ✘



AUTORKA NÁVRHU



MGR. DANUŠE VAŇKOVÁ

Vystudovala botaniku na Masarykově univerzitě v Brně a absolvovala kurz zahradní architektury na katedře Zahradnictví na ČZU v Praze. Dlouhodobě sleduje trendy

v zahradní architektuře a tvorbu předních světových návrhářů, které jsou každoročně k vidění na výstavě zahradního designu RHS Chelsea Flower Show v Londýně, kam jezdí za inspirací. Navrhuje řešení rodinných zahrad, poskytuje konzultace k designu a výběru rostlin.

KONTAKT

DANUŠE DESIGN

www.navrhzyzahrad-ostava.cz
www.myazahrada.cz

PRINCIPY NÁVRHU



- řeší klidovou část pomocí několika oblouků a světlých keřů v bílém štěrku ve směru nejkratšího pohledu
- vytváří soukromí pro rodinu
- terasa zůstává otevřená slunci, může být obklopena záhony s teplomilnými rostlinami a stín je dostupný pod stromy
- zahrada pro děti nejenom díky dětskému koutku, veselému ptačímu krmítku, ale také díky různým skrytým zákoutím, která jsou přitažlivá pro dětské hry

NĚKTERÉ POUŽITÉ ROSTLINY A DŘEVINY



JEHLIČNANY

- Juniperus procumbens* 'Nana' - jalovec poléhavý
- Picea omorica* - smrk omorika
- Picea pungens* - zakrslý kultivar smrk pichlavý

STROMY

- Malus prunifolia* 'John Downie' - jabloň třešňolistá
- Prunus serrulata* 'Amanogava' - třešeň sakura sloupovitý kultivar
- Salix alba* 'Tristis' - vrba bílá převislá

STÁLEZELENÉ KEŘE

- Pieris japonica* 'Forest Flame' - pieris japonský
- Prunus laurocerasus* - bobkovišeň lékařská
- Rhododendron* 'Silberwolke' - rododendron

OPADAVÉ KEŘE

- Cornus alba* 'Elegantissima' - svída bílá bíle panašovaná
- Euonymus fortunei* 'Emerald'n Gold' - brslen Fortuneův
- Forsythia x intermedia* 'Lynwood' - zlatice prostřední
- Hydrangea aspera* - hortenzie drsná

- Potentilla fruticosa* - mochna křovitá
- Salix purpurea* 'Nana' - vrba nachová
- Spirea x cinerea* 'Grefsheim' - tavolník popelavý
- Syringa x chinensis* - šeřík čínský
- Weigela florida* 'Rosea' - vajgémie květnatá

TRÁVY

- Miscanthus sinensis* 'Morning Light' - ozdobnice čínská
- Molinia caerulea* 'Dauerstrahl' - bezkoleneček modrý
- Penisetum alopecuroides* - dochan psárkovitý

BYLINKY, TRVALKY A OSTATNÍ

- Balsamita major* - maří list balšámový
- Inula ensifolia* - oman mečolistý
- Iris x barbata elatior* 'Babbling Brook' - kosatec
- Mentha x piperita* - máta
- Nepeta faassenii* - šanta modrá
- Origanum vulgare* - dobromysl
- Salvia officinalis* - šalvěj